

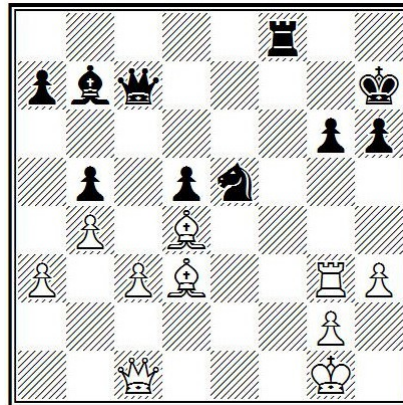
## *Déjà vu*

De eerste ronde van de B-manche leek in sommige opzichten opvallend veel op de eerste ronde van de A-manche van dit seizoen. Weer speelde Kees van Hogeloon tegen Ad Bruijns, weer speelde Jan Rijkse tegen Hans Otten, weer speelde Cees Buurman tegen Wim Soeters en weer speelde Patrick Heijnen tegen Gerard Snoeijs. Alleen de kleuren waren ten opzichte van de eerste ronde omgedraaid. En net als in de eerste ronde werd het tussen Kees van Hogeloon en Ad Bruijns remise, evenals tussen Cees Buurman en Wim Soeters, en won Hans Otten van Jan Rijkse, waardoor Hans Otten na de eerste ronde koploper werd. Alleen bij Patrick Heijnen en Gerard Snoeijs liep het anders. In de eerste ronde won Gerard van Patrick, nu werd het remise.



De eerste ronde van de B-manche kende opvallend veel remises: 4 van de 6 partijen eindigden in een puntdeling. Dat betekent niet dat het allemaal saaie partijen waren. De partij tussen Patrick Heijnen en Gerard Snoeijs bijvoorbeeld was een hele leuke pot, die evenwel eindigde in een eindspel met ongelijke lopers, dat gewoon potremise was. Jan Konings speelde een goede partij tegen Cor Lazeroms en wist Cor helemaal vast te zetten, maar Jan wist vervolgens niet door te bijten, waardoor Cor kon weggkomen met remise. Bij Wim Soeters en Cees Buurman werden pionnen in elkaar geschoven en kwam een stelling op het bord waar voor beiden geen doorkomen meer aan was, met remise als resultaat. Kees van Hogeloon en Ad Bruijns ruilden rond de 20e zet in één klap bijna alle stukken af, waarna een remise-eindspel overbleef.

In twee gevallen leidde de partij wel tot een beslissing. Hans Otten verloor tegen Jan Rijkse een pion, wist die terug te winnen, won er nog één bij en won vervolgens het eindspel. John van Helden nam al snel in de partij de koningsstelling van Ben Seleski onder vuur en hoewel Ben zich kranig verweerde, wist John toch langzamerhand de verdediging af te breken. Het gevolg was de volgende stelling:



John (met wit) maakt hier de partij uit: 34.Ld4xe5,Dc7xe5 35.Tg3xg6 en zwart heeft de keuze tussen dameverlies en mat. Ben zag de bui al hangen, zette zijn toren vertwijfeld ergens tussen f5 en f6 neer (f5 was kennelijk de bedoeling) en na 35.Tf8-f5½ 36.Dc1xh6 was het mat. Zwart had onmiddellijk mat kunnen voorkomen, maar na bijvoorbeeld 35...,Dh5 36.Tg5+ of 35...,Df4 36.Tg4+ kan zwart ook wel opgeven.



*John van Helden*