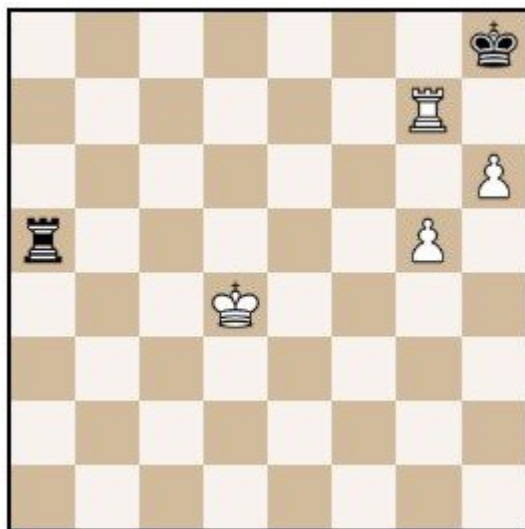


Wat is een dolle toren?

Even geen nieuws van het schaakfront, maar daarom wel even tijd om de aandacht te richten op een bijzonder verschijnsel in het schaakspel: de dolle toren en de dolle dame. Het begrip “dolle toren” kwam bij de clubavond van vorige week ter sprake en niet iedereen bleek te weten wat een dolle toren is. Dat is ook niet verwonderlijk, want een dolle toren is een uitermate zeldzaam verschijnsel. Maar af en toe duikt hij op en dan heeft het spectaculaire gevolgen. Bij het NK dames in 2017 leek het jeugdig talent Anna-Maja Kazarian te gaan winnen van Anne Haast, jaarlijks samen met Zhaoqin Peng favoriet voor de titel bij het NK dames. Maar na de 80e zet van wit kwam het volgende eindspel op het bord.



Anne Haast had zwart en speelde hier 80...,Td5+! Ze geeft zomaar haar toren weg! Hoewel, zomaar.. Als wit de toren pakt is het pat en dus remise! Dus wil wit de toren niet pakken, want wit staat gewonnen. Dus doet het merkwaardige feit zich voor dat zwart de toren graag wil weggeven, maar wit de toren niet wil nemen. De partij ging verder met 81.Ke4,Te5+ 82.Kf4,Tf5+ 83.Kg4,Tf4+ 84.Kh5,Th4+ 85.Kg6,Txh6 en nu gooide Anna-Maja de handdoek in de ring: 86.Kxh6 pat. Ze had de boel nog kunnen rekken met 86.Kf7,Tf6+ 87.Ke7,Te6+ (87...,Kxg7? 88.gxf6+ en wit wint) en op 88.Kxe6 speelt zwart 88...,Kxg7 en is het potremise.



Anna-Maja Kazarian (links) en Anne Haast

Buiten een dolle toren bestaat er ook zoiets als een dolle dame. Hetzelfde principe, maar dan met de dame. De dame wil dolgraag genomen worden, maar de koning heeft er geen zin in. Het klinkt heel verkeerd, maar dat komt het feitelijk wel op neer.